

Patvirtinta  
LITGRID AB  
generalinio direktoriaus  
2020 m. gegužės 11 d.  
įsakymu Nr. 20IS-70

## **DARBŲ ORGANIZAVIMO IR VYKDYMO LITGRID AB PERDAVIMO TINKLO ĮRENGINIUIOSE TVARKOS APRAŠAS**

### **I. BENDROSIOS NUOSTATOS**

1. Darbų organizavimo ir vykdymo LITGRID AB (toliau – Bendrovė) perdavimo tinklo įrenginiuose tvarkos aprašas (toliau – Aprašas) reglamentuoja Bendrovės darbuotojų ir Bendrovės rangovų vykdomų darbų organizavimą ir atlikimą Bendrovės perdavimo tinklo įrenginiuose tvarką. Aprašo tikslas – užtikrinti saugų darbų organizavimą ir koordinavimą, tiksliai įvardinant funkcijas, pareigas ir veiksmus, kuriuos atlieka Bendrovės ir jos rangovų atsakingi asmenys.
2. Aprašas yra privalomas Bendrovės darbuotojams, vykdančiams ar rangos būdu organizuojantiems darbus perdavimo tinklo įrenginiuose, duomenų perdavimo ir valdymo įrenginiuose, apsaugos ir gaisrinės saugos sistemose. Bendrovės rangovams, su kuriais Bendrovė yra pasirašiusi sutartis (eksploatavimo, rekonstravimo ar statybos). Bendrovės darbuotojai su šiuo Aprašu supažindinami pasirašytinai per dokumentų valdymo sistemą.
3. Bendrovės padalinių (Infrastruktūros priežiūros centro, Informacinių technologijų ir telekomunikacijų centro, Aukštos įtampos nuolatinės srovės jungčių skyrius, Fizinės saugos skyrius, Projektų įgyvendinimo skyrius, Sinchronizacijos programos projektų valdymo skyrius) darbuotojai, organizuojantys darbus rangos būdu (toliau – Užsakovas), ir rangovas privalo vadovautis saugą ir sveikatą darbe reglamentuojančiais Lietuvos Respublikos įstatymais, poįstatyminiais aktais, Elektrinių ir elektros tinklų eksploatavimo taisyklių, Saugos eksploatuojant elektros įrenginius taisyklių, Dispečerinio elektros energetikos sistemos valdymo nuostatų galiojančiomis redakcijomis, kitų elektros įrenginių operatyvinį valdymą ir techninę priežiūrą reglamentuojančių išorinių teisės aktų, Bendrovės vidaus teisės aktų, saugos ir sveikatos darbe taisyklių, instrukcijų nustatytais reikalavimais.

### **II. SĄVOKOS**

4. Apraše naudojamos sąvokos:
  - Atjungimų užsakymas (toliau AU)** – dokumentas, kuriame Sistemos valdymo centro dispečeriui nurodomos reikalingos įvykdyti techninės priemonės susijusios su įrenginių atjungimu ir įžeminimu, būtinos darbuotojų saugiam darbui užtikrinti, išskyrus priemones darbo vietai paruošti. Jeigu techninių priemonių įvykdymui galima naudoti galiojančius tipinius perjungimų lapelius ar programas, AU įrašoma tokio lapelio ar programos numeris ir pavadinimas, bei jei reikalinga, papildomai išvardinti reikalingų valdyti komutacinių aparatų ar įžeminimo įrenginių padėtis. AU forma pateikiama 7 priede.
  - Budintis darbuotojas (toliau BD)** – Bendrovės ar rangovo operatyvinis darbuotojas, savo budėjimo metu transformatorių pastotėje, elektrinės skirstykloje vykdančias operatyvinius perjungimus, atliekantis darbo vietos ruošimo ir prileidimo darbams funkcijas. Šiuo atveju rangovo operatyvinis darbuotojas vadovaujasi Užsakovo

pateiktomis instrukcijomis, tarpusavio santykių nuostatais ir saugos darbe atsakomybės ribų aktais, kur nustatomos funkcijos ir apibrėžiamos atsakomybės.

**Dispečerinė paraiška (toliau DP)** - Turto valdymo informacinėje sistemoje (toliau TVIS) suformuotas elektroninis dokumentas, kuriame nurodomi planuojami vykdyti darbai, vieta, terminai ir kita būtina informacija, vadovaujantis Dispečerinio elektros energetikos sistemos valdymo nuostatų reikalavimais.

TVIS užregistruotą DP nukreipti SVC derinimui galima:

Planines ir Neplanines paraiškas sekančiai savaitei (savaitė skaičiuojama nuo einamosios savaitės šeštadienio 00:00 iki būsimos savaitės penktadienio 24:00) galima iki:

1. Kai nurodomas atjungti įrenginys yra 330kV ar aukštesnės įtampos - iki einamosios savaitės trečiadienio 11:00;
2. Kitiems įrenginiams - iki einamosios savaitės ketvirtadienio 09:00

Avarinės paraiškos pateikiamos bet kuriuo paros metu.

**Eksplotavimas** - Elektros įrenginių technologinis valdymas, techninė priežiūra, remontas, matavimai, bandymai, paleidimo ir derinimo darbai.

**Darbų koordinatorius (toliau DK)** - Bendrovės Darbų koordinavimo grupės budintis darbuotojas, atsakingas už saugų darbų elektros įrenginiuose koordinavimą. DK turi turėti operatyvinio darbuotojo teises ir aukštą apsaugos nuo elektros kategoriją.

**Infrastruktūros priežiūros centro regionas (toliau IPC regionas)** - Bendrovės Infrastruktūros priežiūros centro regioninis padalinys organizuojantis ar/ir vykdomas jam priskirto perdavimo tinklo elektros įrenginių eksploatacijos darbus.

**ITT centras (toliau ITTC)** - Bendrovės padalinys organizuojantis jam priskirtų informacinių technologinių sistemų, ryšių ir valdymo sistemų įrenginių eksploataciją.

**IT rangovas (toliau ITR)** - fiziniai ar juridiniai asmenys, teikiantys informacinių technologijų ir ryšių paslaugas, su kuriais Bendrovė yra sudariusi rangos sutartis.

**Aukštos įtampos nuolatinės srovės jungčių skyrius (toliau AĮNSJS)** - Bendrovės padalinys organizuojantis ar/ir vykdomas aukštos įtampos nuolatinės srovės jungčių įrenginių eksploataciją.

**Paraiška darbams atlikti (toliau PDA)** - nustatytos formos rangovo prašymas darbams elektros įrenginiuose atlikti (kuriems nėra kuriami darbų užsakymai TVIS, pvz. objektų rekonstravimas ar nauja statyba). Dokumentas pateikiamas DK. Dokumento forma pateikta šios tvarkos aprašo 8 priede.

**Perjungimų vadovas (toliau PV)** - Bendrovės operatyvinis darbuotojas (SVC Operatyvinio valdymo grupės dispečeris), vadovaujantis bei vykdomas operatyvinius perjungimus savo operatyviai valdomuose elektros įrenginiuose. DK nedarbo laiku, PV atlieka DK funkcijas.

**Perjungimų vykdytojas (toliau PVK)** - Bendrovės arba rangovo operatyvinis, operatyvinis remonto darbuotojas, pagal PV komandas vykdomas technines priemones (operatyvinius perjungimus) elektros įrenginiuose.

**Investicinių projektų vadovas (toliau IPV)** - Bendrovės generalinio direktoriaus įsakymu paskirtas darbuotojas, atsakingas už projekto įgyvendinimą.

**Rangovas** - fiziniai bei juridiniai asmenys, vykdomas darbus Bendrovės veikiančiuose elektros įrenginiuose, linijose ar jų apsaugos zonose, atliekantys statybos, rekonstravimo, remonto, eksploataavimo darbus statiniuose bei teritorijose, ir su kuriais Bendrovė yra sudariusi rangos sutartį. Tokie patys reikalavimai, kaip ir Rangovui, organizuojant ir

vykdant darbus, taikomi ir Perdavimo tinklo departamento Relinės apsaugos ir automatikos skyriui.

**Sistemos valdymo centras (toliau SVC)** – Bendrovės padalinys, operatyviai valdantis elektros perdavimo sistemą. Apraše SVC tai – centro darbuotojai, sudarantys elektros įrenginių metinius, mėnesio atjungimų grafikus, derinantys operatyvines paraiškas TVIS, bei vykdytys perjungimų vadovo ir vykdytojo kontrolę.

5. Kitos Apraše naudojamos sąvokos atitinka Saugos eksploatuojant elektros įrenginius taisyklėse, Elektrinių ir elektros tinklų eksploatavimo taisyklėse pateiktas sąvokas.
6. Rangovas, pasirašęs sutartį su Užsakovu privalo supažindinti su šio Aprašo reikalavimais visus savo ir savo subrangovų darbuotojus, turinčius leidimus dirbti perdavimo tinklo įrenginiuose.

### III. DARBŲ ORGANIZAVIMAS

7. Darbų organizavimo perdavimo tinklo elektros įrenginiuose procesai pateikiami 1-6 prieduose:
  - 7.1. 1 priedas - darbų organizavimo perdavimo tinklo elektros įrenginiuose procesas, kada darbams vykdyti reikalingas įrenginių atjungimas/išjungimas;
  - 7.2. 2 priedas - darbų organizavimo perdavimo tinklo elektros įrenginiuose procesas, kada darbams vykdyti reikalingas įrenginių atjungimas/išjungimas (objektuose su budinčiu darbuotoju);
  - 7.3. 3 priedas - darbų organizavimo perdavimo tinklo elektros įrenginiuose procesas, kada darbai vykdomi neatjungus įtampos, toli nuo įtampą turinčių dalių;
  - 7.4. 4 priedas - avarinių darbų organizavimo perdavimo tinklo elektros įrenginiuose procesas, kada darbams vykdyti reikalingas įrenginių atjungimas ir DK nedalyvauja (DK nedarbo metu);
  - 7.5. 5 priedas - ITTC pateiktų paraiškų derinimo procesas;
  - 7.6. 6 priedas - Atjungimų užsakymų pateikimo ir valdymo procesas.
8. Prieš atliekant darbus techninės priežiūros tvarka (išskyrus Užsakovo darbuotojų vykdomas apžiūras), atvykęs į objektą, Bendrovės ar Rangovo darbuotojas privalo telefonu ar elektroniniu paštu edkg@litgrid.eu informuoti DK nurodant ir charakterizuojant darbus, darbų vietovę, vietą, darbo pradžią ir planuojamą darbo pabaigą. DK gautą informaciją registruoja.
9. Rangovas:
  - 9.1. Pateikia DP TVIS kai atjungimas numatytas patvirtintame mėnesiniame atjungimų grafike pagal IPC regionų ir AĮNSJ skyriaus sudarytus darbų užsakymus;
  - 9.2. Pateikia DK PDA, kai atjungimas numatytas patvirtintame objektų rekonstravimo/naujos statybos grafike.
  - 9.3. su IPC regionu, AĮNSJ skyriumi suderinus darbus, skiria darbų vadovus, kurie elektroniniu paštu edkg@litgrid.eu DK pateikia nurodymus/pavedimus darbams ir suteikia DK visą reikalingą informaciją apie planuojamus darbus (1 priedas);
  - 9.4. su IPC regionu suderinus darbus (objektuose su budinčiu darbuotoju), skiria darbų vadovus darbams organizuoti, kurie elektroniniu paštu ar faksu BD pateikia nurodymus/pavedimus darbams ir suteikia BD visą reikalingą informaciją apie planuojamus darbus (2 priedas);

- 9.5. su ITTC, FSS suderinus darbus, skiria darbų vadovus, kurie elektroniniu paštu edkg@litgrid.eu DK pateikia nurodymus/pavedimus darbams ir suteikia DK visą reikalingą informaciją apie planuojamus darbus;
  - 9.6. Organizuojant medžių pjovimo darbus oro linijų apsaugos zonose, kai nėra atjungiamą oro liniją, pateikia DKG paraišką, kurioje nurodoma išjungti oro linijos, kurios trasa tvarkoma, automatinį kartotinį įjungimą (AKI).
  - 9.7. organizuojant darbus be įtampos atjungimo, skiria darbų vadovus, kurie elektroniniu paštu edkg@litgrid.eu DK pateikia nurodymus/pavedimus darbams ir suteikia visą reikalingą informaciją DK apie planuojamus darbus (3 priedas).
  - 9.8. baigus darbus praneša DK (BD objektuose su budinčiu darbuotoju) apie išvestą brigadą, kad brigados uždėti įžemikliai nuimti, schema atstatyta ir kad galima įjungti įtampą į elektros įrenginius.
  - 9.9. Parengia ir su Užsakovu suderina specialias perjungimų programas įrenginių atjungimui demontavimo darbams, naujai sumontavus - įrenginių įjungimui.
10. **Infrastruktūros priežiūros centro regionas (IPC regionas):**
    - 10.1. sudaro jam priskirtų eksploatuoti perdavimo tinklo elektros įrenginių atjungimo grafikus TVIS. Grafikai sudaromi vadovaujantis, Perdavimo tinklo įrenginių eksploatavimo reglamento nuostatų reikalavimais.
    - 10.2. planuoja Bendrovės elektros įrenginių eksploatacijos darbus ir pateikia bei suderina darbus su Rangu;
    - 10.3. DP įrenginių atjungimui/įjungimui užregistruoja TVIS;
    - 10.4. gavęs iš DK informaciją apie darbų pabaigą, žodžiu iki įjungiant įrenginį, patvirtina, kad kiti darbai šiuose įrenginiuose, neplanuojami ir duoda žodinį leidimą įjungti elektros įrenginius.
  11. **Aukštos įtampos nuolatinės srovės jungčių skyrius:**
    - 11.1. sudaro jam priskirtų eksploatuoti perdavimo tinklo elektros įrenginių atjungimo grafikus TVIS. Grafikai sudaromi vadovaujantis, Perdavimo tinklo įrenginių eksploatavimo reglamento nuostatų ir įrenginių gamyklų gamintojų reikalavimais.
    - 11.2. planuoja jungčių elektros įrenginių eksploatacijos darbus ir juos vykdo savo jėgomis arba pateikia bei suderina darbus su Rangu;
    - 11.3. DP įrenginių atjungimui/įjungimui užregistruoja TVIS;
    - 11.4. gavęs iš DK informaciją apie darbų pabaigą, žodžiu iki įjungiant įrenginį, patvirtina, kad kiti darbai šiuose įrenginiuose, neplanuojami ir duoda žodinį leidimą įjungti elektros įrenginius.
  12. **ITT centras (ITTC):**
    - 12.1. planuoja priskirtų informacinių technologinių sistemų, ryšių ir valdymo sistemų eksploatacijos darbus ir juos vykdo savo jėgomis arba pateikia bei suderina darbus su Rangu;
    - 12.2. DP priskirtų įrenginių atjungimui/įjungimui užregistruoja TVIS.
  13. **Fizinės saugos skyrius (FSS):**
    - 13.1. planuoja Bendrovės perdavimo tinklo objektuose fizinės apsaugos, gaisrinės signalizacijos įrenginių eksploatacijos darbus ir pateikia bei suderina darbus su Rangu.

**14. Darbų koordinatorius (DK):**

14.1. TVIS užpildo DP pagal iš rangovo gautas PDA;

14.2. SVC patvirtinus TVIS DP vykdymui, gavus iš darbus organizuojančio darbų vadovo nurodymą darbams, tikrina ar:

14.2.1. darbų vadovai ir vykdytojai turi reikiamas teises ir leidimą dirbti Bendrovės įrenginiuose;

14.2.2. yra pasirašytas Darbų saugos atsakomybės ribų aktas;

14.2.3. nurodyme numatyti darbai ir atjungiami įrenginiai atitinka DP TVIS;

14.2.4. nurodymo darbų pradžios ir pabaigos laikas atitinka paraiškos trukmę;

14.2.5. teisingai nurodyti (numatytų atjungti ir įžeminti) komutacinių aparatų operatyviniai pavadinimai;

14.2.6. numatytos priemonės išvengti galimybės nuotoliniu būdu suvaldyti atjungtus įrenginius (išjungti valdymo a.j. ar pan.);

14.2.7. nurodymo įrašų laukuose nėra padaryta klaidų;

14.2.8. ar užpildytos operatyvinės priemonės (leidimas darbo metu laikinai atjungti stacionarius ar nuimti kilnojamuosius įžemiklius; leidimas, derinant ar reguliuojant komutacinį aparatą, į operatyvinės srovės ir pavaros jėgos grandines įjungti įtampą ar jungtuvą pripildyti oro), nurodytos pastraipoje - „*Kiti reikalavimai*“. RAA techninės priežiūros darbams nurodymo pastraipoje - „*Kiti reikalavimai*“ ar įrašytos nuorodos į darbo vietos paruošimo programas, išskyrus atvejus numatytus perdavimo tinklo įrenginių eksploatavimo reglamente kai darbo vietos paruošimo programos neruošiamos.

Nurodymus, skirtus I ir II kategorijos darbams Perdavimo tinklo įrenginiuose, kuriose nėra nuolat budinčių operatyvinių darbuotojų, tikrina ir pasirašo DK. Pasirašoma nurodymo egzemplioriaus viršuje dešinėje pusėje: užrašoma „Patikrinta“, įrašoma data ir pasirašoma. Apie nurodymo patikrinimo rezultatus informuojamas nurodymą išdavęs darbų vadovas;

14.3. sudaro AU, kurioje gali būti nurodytas galiojantis tipinis perjungimų lapelis arba tipinė perjungimų programa ar/ir pakankamas kiekis komutacinių aparatų skirtų atjungti ir įžeminti DP (nurodyme) nurodytus įrenginius, ir pateikia ją PV. AU pateikiama vadovaujantis 6 priedu. Sudarant AU:

14.3.1. AU numatyti atjungti įrenginiai negali kartotis keliuose AU. Jei reikia papildyti esamą AU, ruošiamas naujas AU jame pažymint, koks AU nebetenka galios.

14.3.2. kada AU operacijas gali atlikti operatyviniai remonto darbuotojai, planuojantys dirbti paruoštoje darbo vietoje, PV duoda komandą įvykdyti šias operacijas DK. DK leidžia rangovo operatyviniams remonto darbuotojams įvykdyti numatytas operacijas, užfiksuoja tai operatyviniame žurnale ir praneša PV. PV gavęs pranešimą apie įvykdytas operacijas, pažymi apie įvykdymą AU.

14.4. gavęs pranešimą iš PV apie įvykdytą AU ir leidimą vykdyti darbus iki nurodytos datos, duoda darbų vykdytojui leidimą ruošti darbo vietą ir leisti dirbti. Jeigu tos pačios TP teritorijoje dirbs kelios brigados, tai apie tai DK informuoja darbų vykdytojus ir nurodo susiderinti tarpusavyje veikiančius nurodymus, pasirašant juose;

- 14.5. jei nurodyme darbams yra numatytas įrenginių demontavimas, DK leidimą ruošti darbo vietą ir leisti dirbti gali tik esant patvirtintam Perdavimo tinklo departamento direktoriaus ar IPC regiono vadovo nurodymui dėl įrenginių demontavimo. Nurodyme dėl įrenginių demontavimo nurodoma ar reikalinga programa atjungimui ir kitos priemonės reikalingos paruošti įrenginius demontavimui;
  - 14.6. gavęs iš visų darbų vykdytojų, vykdžiusių darbus elektros įrenginyje, pranešimus apie užbaigtus darbus, sutvarkytas darbo vietas, išvestas brigadas ir leidimus įjungti elektros įrenginį, informuoja apie tai IPC regioną/AĮNSJS ir gauna informaciją ar neplanuojami kiti darbai šiuose įrenginiuose, ir ar galima įjungti elektros įrenginį. DK gautąjį leidimą įjungti elektros įrenginį perduoda PV registruojant operatyviniame žurnale;
  - 14.7. operatyviai įjungus RAA įrenginį, kuriam buvo vykdomi RAA techninės priežiūros darbai, pagal naują nurodymą duoda leidimą ruošti darbo vietą bei leidimą dirbti tikrinimui darbo srove. Iš darbų vykdytojo gavęs atsakymą apie sėkmingą RAA įrenginio patikrinimą darbo srove bei apie užbaigtą darbą, sutvarkytą darbo vietą, išvestą brigadą ir leidimą įjungti RAA įrenginį, informuoja apie tai IPC regiono RAA inžinierių ar AĮNSJS inžinierių;
  - 14.8. esant būtinybei, atjungtus įrenginius įjungti nebaigus darbų, PV teikia komandą DK dėl darbų nutraukimo ir leidimo gavimo įjungti įtampą į įrenginius pagal DP numatytą avarinį įrenginio įjungimo laiką. DK imasi veiksmų, nutraukti vykdomus darbus, ir toliau vykdo šio Aprašo 14.6 punkto reikalavimus, informuoja IPC regioną;
15. **Sistemos valdymo centras:**
    - 15.1. derina ir tvirtina Bendrovės elektros įrenginių metinius ir mėnesinius atjungimų grafikus, derina operatyvines paraiškas TVIS.
    - 15.2. tvirtina (leidžia) ar neleidžia užregistruotas DP TVIS, jei reikia, koreguoja jų pradžios ir/ar pabaigos laikus, rūšį, avarinio įjungimo laiką;
16. **Perjungimų vadovas (PV):**
    - 16.1. gauna AU (1 ir 2 priedai);
    - 16.2. patikrina gautos AU atitikimą esamai tinklo schemai;
    - 16.3. Patikrina ar AU atitinka paruoštą programą atjungimui, jei atjungimas vykdomas įrenginių demontavimui;
    - 16.4. vykdo AU nurodytus perjungimus pagal patvirtintą vykdymui DP, esančią TVIS;
    - 16.5. pradėjęs vykdyti perjungimus, įvykdęs perjungimus nurodytus AU, registruoja TVIS DP šiuos laikus ir praneša DK apie įvykdytą AU, kurioje yra pažymėtos įvykdytos operacijos (perjungimų lapeliai ir/ar pavienės operacijos);
    - 16.6. DK ar BD duoda leidimą dirbti pagal AU atjungtuose elektros įrenginiuose, TVIS DP nurodytu laikotarpiu. Leidimas užfiksuojamas telefonu ir įrašu operatyviniame žurnale;
    - 16.7. gavęs pranešimą iš DK apie leidimą įjungti elektros įrenginį, organizuoja jo įjungimą. Esant būtinybei, atjungtus įrenginius įjungti nebaigus darbų, PV kreipiasi į DK dėl darbų nutraukimo ir leidimo įjungti įtampą į elektros įrenginius per TVIS DP numatytą avarinį įrenginio įjungimo laiką;
    - 16.8. esant būtinybei įjungti įrenginius ne DK darbo metu, PV imasi veiksmų, nutraukti vykdomus darbus vadovaujantis Aprašo 14.6 papunkčio nuostatomis. DK pradėjęs budėjimą, PV pateikia visą informaciją apie įvykusius pasikeitimus;

- 16.9. esant būtinybei atjungti įrenginius remontui ne DK darbo metu, PV imasi veiksmų, organizuoti prileidimą darbams avariniu būdu, vadovaujantis Aprašo 14 punkto nuostatomis, išskyrus AU rengimą. DK pradėjus budėjimą, PV pateikia visą informaciją apie įvykčius pasikeitimus.
17. **Perjungimų vykdytojas (PVK):**
- 17.1. vykdo technines priemones (operatyvinius perjungimus) pagal PV komandas ir potvarkius;
- 17.2. vadovaudamasis galiojančia operatyvinių perjungimų instrukcija, rengia perjungimų lapelius.
18. **Budintis darbuotojas (BD):**
- 18.1. savo aptarnaujamame objekte vykdo perjungimų vykdytojo funkcijas;
- 18.2. savo aptarnaujamame objekte vykdo dalį DK funkcijų (2 priedas) t.y.:
- 18.2.1. gauna iš darbų vadovo nurodymą darbams atlikti ir vadovaudamasis 14.2 punkto reikalavimais patikrina nurodymo teisingumą;
- 18.2.2. gavęs iš PV leidimą vykdyti darbus „iki“, darbų vykdytojui leidžia ruošti darbo vietą ir leisti dirbti;
- 18.2.3. gavęs iš visų darbų vykdytojų, vykdžiusių darbus elektros įrenginyje, pranešimus apie baigtą darbą, sutvarkytą darbo vietą, išvestą brigadą ir leidimą įjungti elektros įrenginį, informuoja PV apie pasirengimą įjungti elektros įrenginį;
- 18.2.4. esant būtinybei atjungtus įrenginius įjungti anksčiau paraiškoje numatyto laiko, PV kreipiasi į BD dėl darbų nutraukimo ir pasirengimo įjungti įtampą į įrenginius. BD imasi veiksmų stabdyti vykdomus darbus ir informuoja PV apie pasirengimą įjungti įtampą į įrenginius;
- 18.3. kai darbai, prižiūrimame objekte bus vykdomi neišjungus įtampos, toli nuo įtampą turinčių dalių, gauna informaciją (Nurodymus) apie planuojamus vykdyti darbus (4 priedas);
- 18.4. kai vykdomi darbai atjungtose virš 1000 V oro ar kabelių linijose ar jų prijunginiuose, BD tokiems darbams gauna įrenginius operatyviai valdančio PV leidimą. Apie visiškai baigtus darbus praneša įrenginius operatyviai valdančiam PV.
19. **Darbų vadovas:**
- 19.1. teikia PDA Užsakovui ir DK, derina jų apimtis ir terminus (1 ir 2 priedai);
- 19.2. ne vėliau, kaip dvi darbo dienos iki darbų pradžios, pateikia DK nurodymus/pavedimus darbams atlikti;
- 19.3. paskiria ir instruktuoja darbų vykdytoją (prižiūrintįjį);
- 19.4. kai darbai bus vykdomi neišjungus įtampos, toli nuo įtampą turinčių dalių, darbus organizuoja pagal 3 priedo schemą.
20. **Darbų vykdytojas (prižiūrintysis):**
- 20.1. gavęs nurodymą/pavedimą darbams atlikti, leidimą ruošti darbo vietą ir leisti dirbti bei išklauses darbų vadovo instruktažą, pradeda darbą pagal nurodymą/pavedimą organizavimą;

- 20.2. gavęs iš DK leidimą ruošia darbo vietą ( RAA įrenginiuose papildomai tikslina RAA darbo vietos paruošimo programą) arba priima kitų darbuotojų paruoštą darbo vietą;
  - 20.3. instruktuoja brigados narius, leidžia dirbti ir vadovauja jiems darbo metu. Dirbant neelektrotechninius darbus, darbuotojus prižiūri prižiūrintysis, kuris pats dirbti neturi teisės;
  - 20.4. baigus darbus, vadovauja sutvarkant darbo vietą, iš jos išveda brigadą ir duoda leidimą DK įjungti elektros įrenginius;
21. Brigada:
- 21.1. išklause darbų vykdytojo (prižiūrinčiojo) instruktavimą darbo vietoje, pradeda darbus;
  - 21.2. darbo pagal nurodymą metu, vykdo visus darbų vykdytojo (prižiūrinčiojo) nurodymus, jeigu jie neprieštaruoja norminių aktų reikalavimams.

## **V. DARBŲ VYKDOMŲ PAGAL NURODYMUS, PAVEDIMUS IR TECHNINĖS PRIEŽIŪROS TVARKA APSKAITA**

- 22. Atliekant darbus perdavimo tinklo įrenginiuose be nuolat budinčių darbuotojų, bei oro ir kabelių linijose, darbų pradžią ir pilną užbaigimą DK registruoja elektroniniame operatyviniame žurnale, o kasdieninių darbų pradžią ir pabaigą - paros žiniaraštyje.
- 23. 400-330/110/10 kV transformatorių pastotėse ir elektrinių skirstyklose su nuolat budinčiu darbuotoju, darbų pradžią ir pilną pabaigą, bei kasdieninių darbų pradžią ir pabaigą operatyviniame žurnale įformina tik BD.

## **VII. PASIRUOŠIMAS NAUJŲ, REKONSTRUOTŲ OBJEKTŲ, ĮRENGINIŲ ĮJUNGIMUI IR ĮJUNGIMAS**

- 24. Prieš įjungiant naujus/rekonstruotus objektus ar pakeitus atskirus įrenginius (pašalinus techninio vertinimo komisijos nustatytus trūkumus):
  - 24.1. IPV ar investicinės užduoties vadovas pateikia SVC Perdavimo tinklo departamento direktoriaus ar IPC regiono vadovo pasirašytą nurodymą dėl naujai sumontuotų įrenginių įjungimo (arba dėl įjungimo demontavus dalį įrenginių, t.y. pasikeitus schemai). Nurodyme visais atvejais privalu nurodyti ar reikalinga programa įjungimui. Jei programa reikalinga, ji pridedama pasirašant nurodymą kaip priedas.
  - 24.2. Nurodyme taip pat yra išvardinami visi padaliniai ir jiems priskirti veiksmai iki įjungimo. Tai gali būti:
    - 24.2.1. Dokumentacijos perdavimas SVC, ITTC, FS ar IPC, AĮNSJS;
    - 24.2.2. Parengiamieji darbai Dispečerinio valdymo sistemoje;
    - 24.2.3. Parengiamieji darbai TVIS;
  - 24.3. Rangovas kartu su SVC ir IPC regionu, ITTC, AĮNSJS, jei reikia ir su trečiosiomis šalimis, sudaro bei tarpusavyje suderina programą įjungimui. Programą tvirtina LITGRID AB Perdavimo tinklo departamento direktorius. SVC patvirtintą programą elektroniniu paštu persiunčia IPC regionui, AĮNSJS, ITTC bei DK ir IPV;
  - 24.4. Rangovas atsiunčia IPV raštą su projekto darbų techninių prižiūrėtojų vizomis apie tai jog darbai įrenginiuose baigti, žmonės iš darbo vietos išvesti ir galima įjungti įtampą į įrenginius;



- 24.5. IPC regionas, AĮNSJS, pateikia SVC TVIS DP įrenginių įjungimui. SVC DP gali patvirtinti vykdymui, tik esant visiems atliktiems veiksams, kurie yra nurodyti Perdavimo tinklo departamento direktoriaus patvirtintame nurodyme dėl naujai sumontuotų įrenginių įjungimo (arba dėl įjungimo demontavus dalį įrenginių, t.y. pasikeitus schemai).
- 24.6. IPC regionas, AĮNSJS patvirtina įrašančiu telefonu SVC PV leidimą įjungti įtampą;
- 25. Naujų, rekonstruotų objektų įjungimas:
  - 25.1. Objekto įjungimas vykdomas pagal patvirtintą vienkartinę įjungimo programą;
  - 25.2. Objekto įjungimo programoje turi būti nurodyta kokie rangovo ir užsakovo specialistai privalo būti objekte įjungimo metu.
  - 25.3. Darbams, numatytiems įjungimo programoje, atlikti Rangovas turi pateikti DK (arba BD objektuose su budinčiu personalu) nurodymus darbams atlikti.
- 26. PTD direktoriaus nurodymu yra patvirtintas sąrašas įrenginių, kurių atjungimui/įjungimui tvarkomąjį dokumentą pasirašo IPC regiono vadovas.

### VIII. PASIKEITIMAS INFORMACIJA

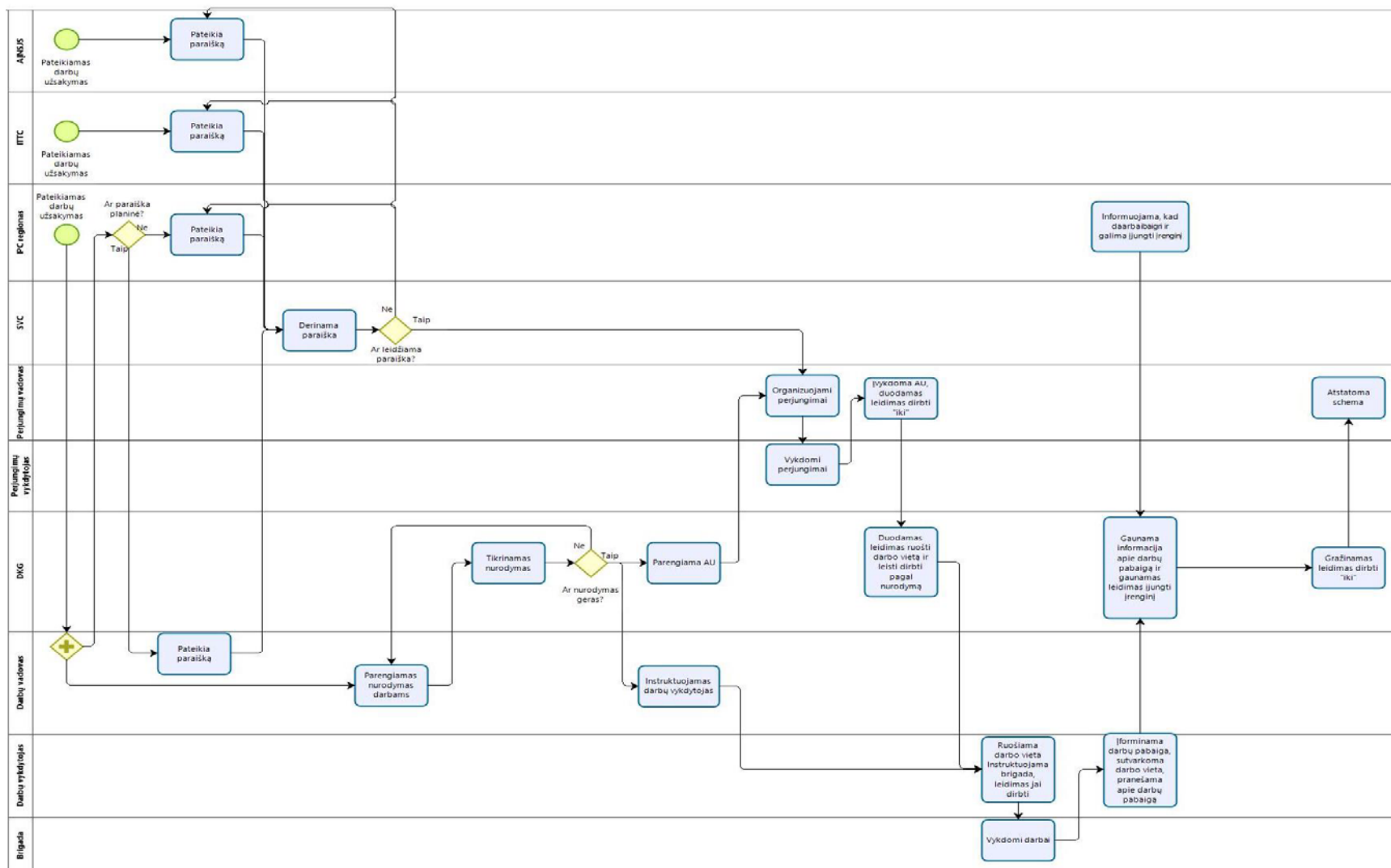
- 27. Informacijos pasikeitimui tarp DK, SVC, BD, IPC regiono, AĮNSJS, rangovo darbų vadovo ir vykdytojo, perjungimų vadovo, perjungimų vykdytojo naudojama: balso pranešimas (įrašančiu telefonu), rašytinis pranešimas (elektroniniu paštu).
  - 27.1. Visa informacija, reikalinga darbų saugai užtikrinti, turi būti rašytinė. Kiti informacijos pasikeitimo būdai galimi, tik užtikrinus, kad informacija bus gauta teisingai ir nėra galimybės gautą informaciją klaidingai suprasti.
  - 27.2. Kiekviename pranešime turi būti užfiksuota pranešėjo vardas ir pavardė, kontaktiniai duomenys: telefono numeris, elektroninio pašto adresas.
  - 27.3. Telefoniniai pranešimai turi būti perduodami per telefonus, kurių pokalbiai yra įrašinėjami.

### IX. BAIGIAMOSIOS NUOSTATOS

- 28. Aprašas keičiamas ar pripažįstamas netekęs galios Bendrovės generalinio direktoriaus įsakymu.
  - 29. Už šio Aprašo nuostatų nesilaikymą ar netinkamą laikymąsi taikoma norminiuose teisės aktuose numatyta atsakomybė.
-

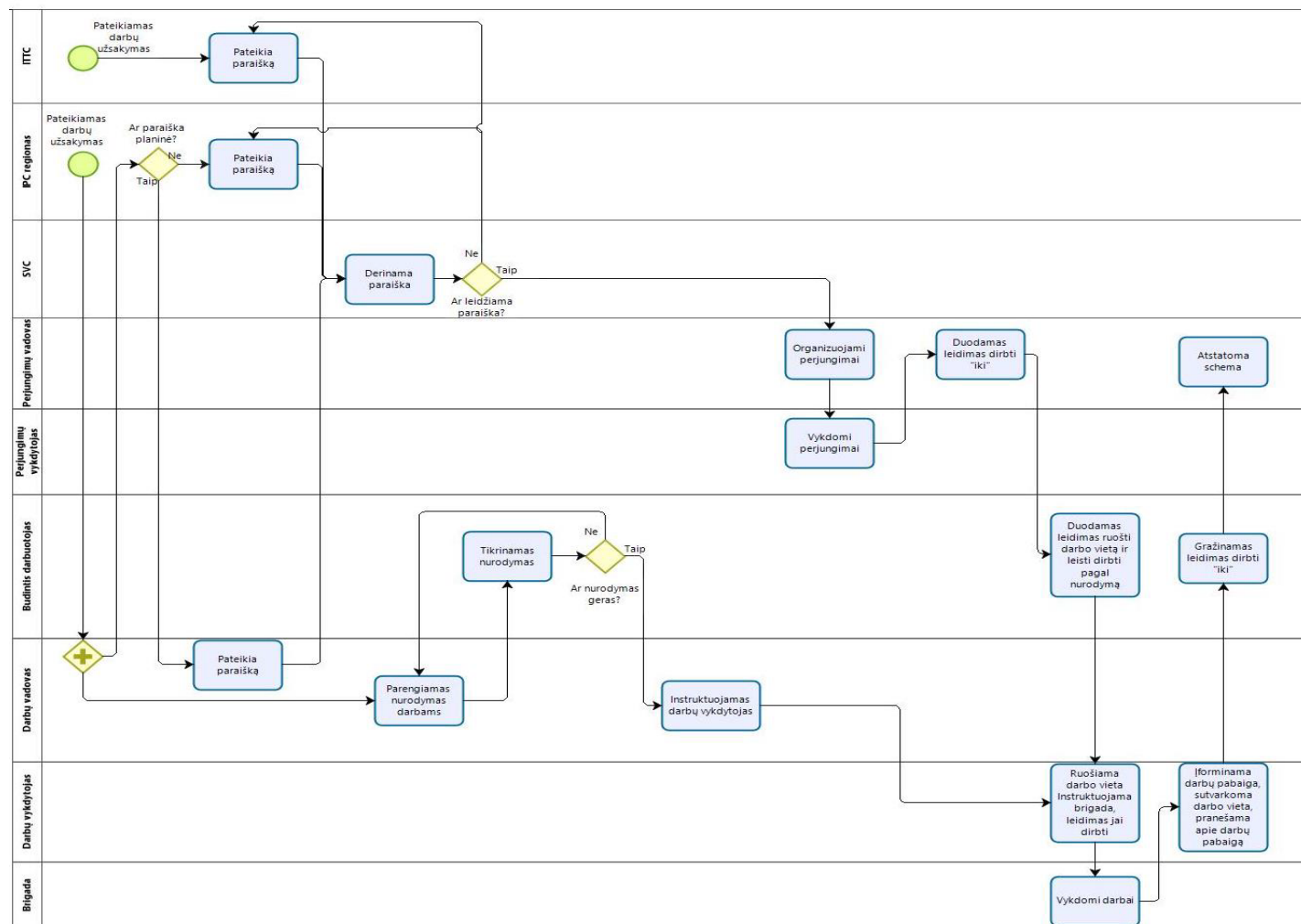
Darbų organizavimo perdavimo tinklo elektros įrenginiuose schema, kada darbams vykdyti reikalingas įrenginių atjungimas/išjungimas

1 priedas



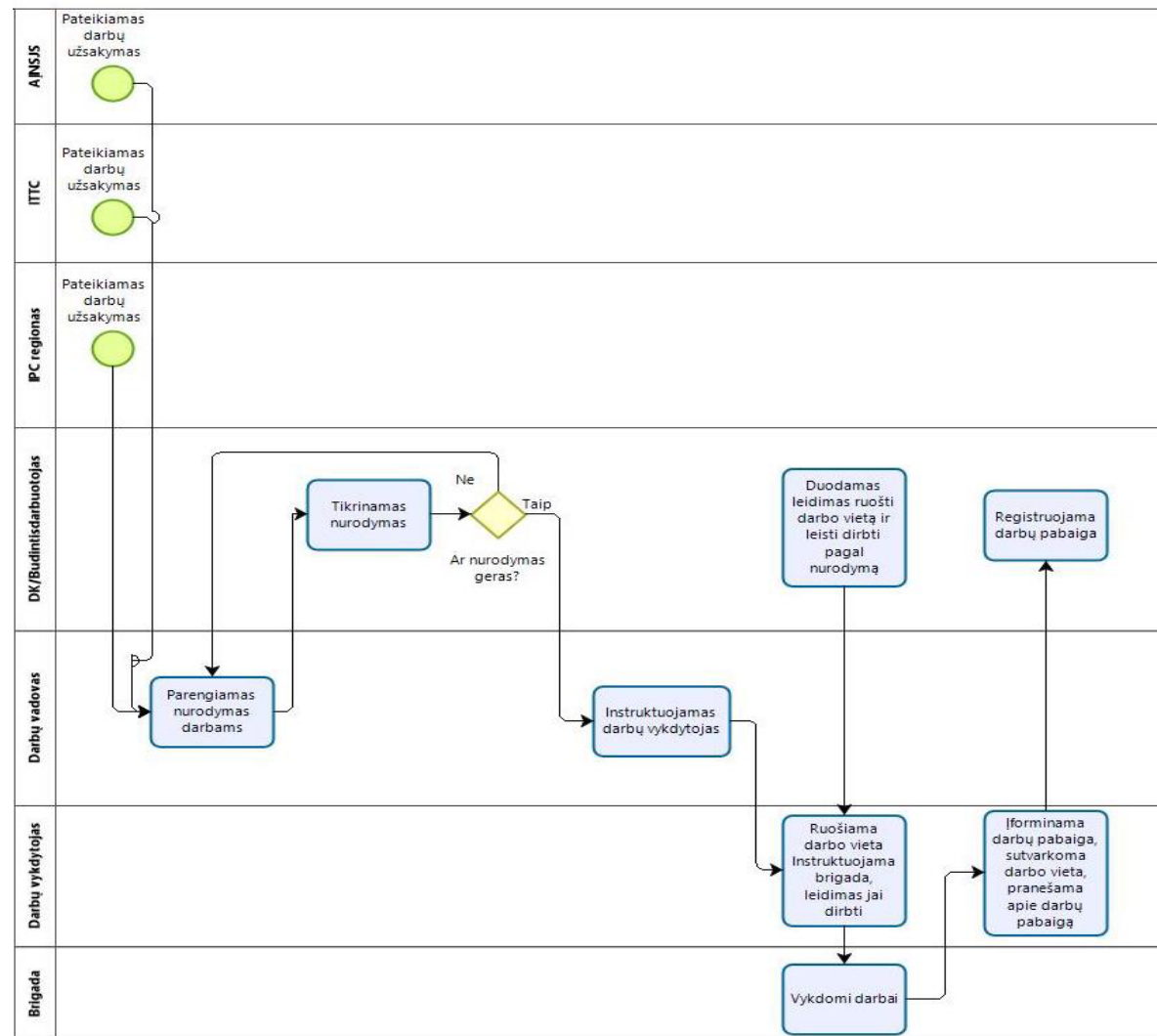
Darbų organizavimo perdavimo tinklo elektros įrenginiuose schema, kada darbams vykdyti reikalingas įrenginių atjungimas/išjungimas (objektuose su budinčiu darbuotoju)

2 priedas

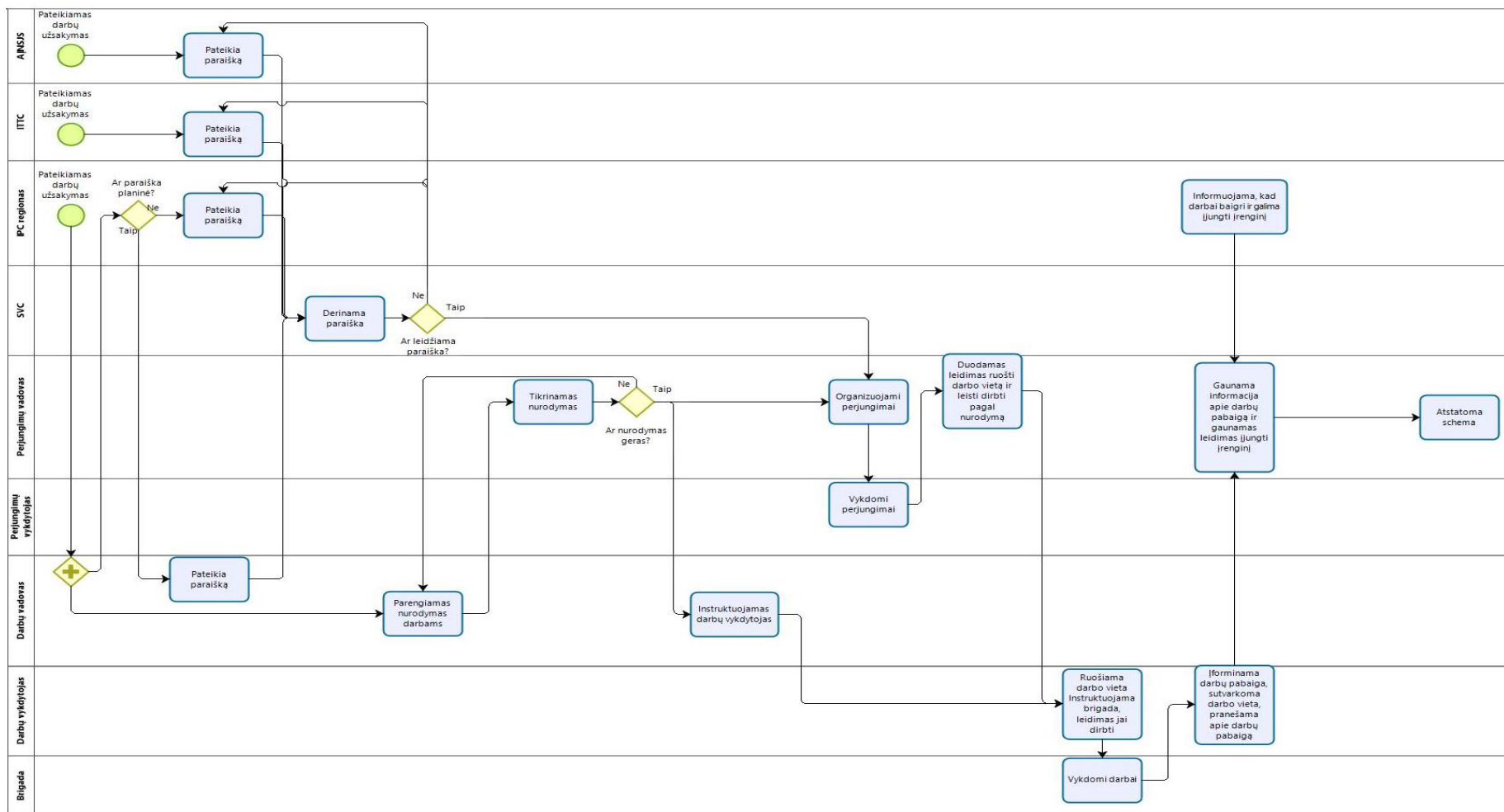


Darbų organizavimo perdavimo tinklo elektros įrenginiuose schema, kada darbai vykdomi neatjungus įtampos, toli nuo įtampą turinčių dalių

3 priedas

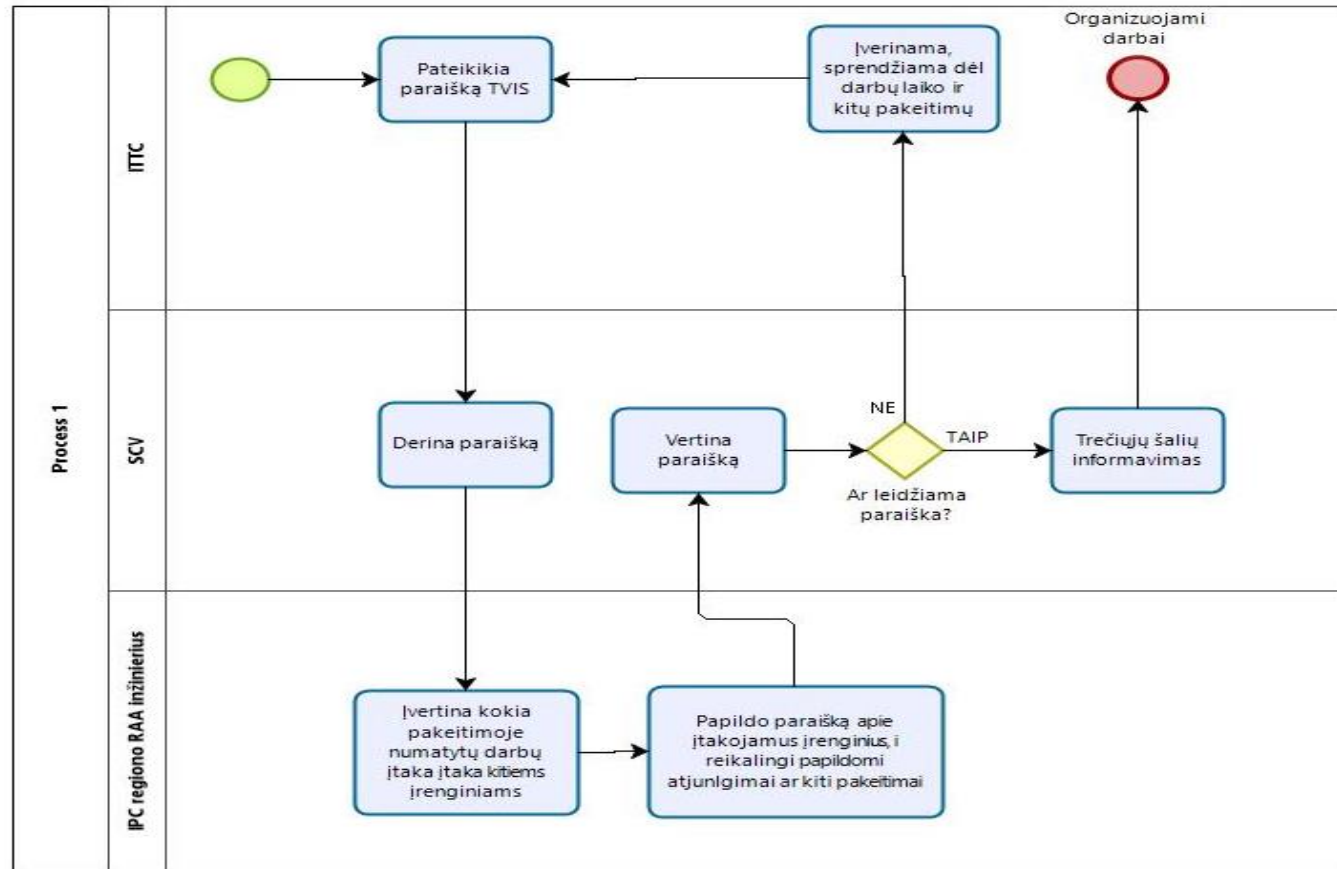


Avarinių darbų organizavimo perdavimo tinklo elektros įrenginiuose schema, kada darbams vykdyti reikalingas įrenginių atjungimas ir nedalyvauja DK  
4 priedas



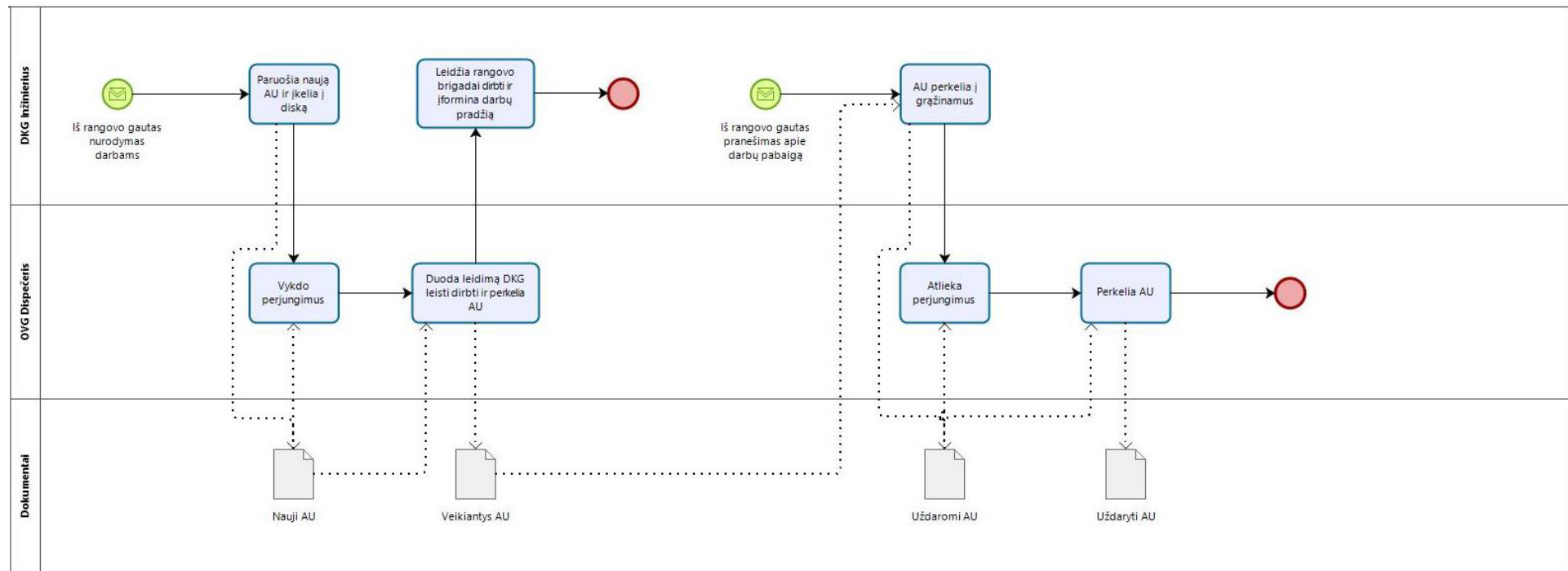
## ITTC pateiktų paraiškų derinimo procesas

5 priedas



## Atjungimų užsakymų pateikimo ir valdymo procesas

6 priedas



Atjungimų užsakymas Nr. 1 -1Lapas 1 iš 1 lapų

Įrenginys	Pavadinimas, p. xxxxx	
Eil. Nr.	Užsakymo turinys	Atžyma apie įvykdymą
1		
Pastabos		

Atjungimo užsakymas (AU) perduotas PV	AU įvykdytas ir DK leidimas dirbti duotas	
DK V.Pavardė parašas	Nuo:	PV parašas
Data, laikas	Iki:	Data, laikas
	Pratęsta:	Data, laikas
		Data, laikas

Atjungimų užsakymas Nr. 1 -1



Įrenginys	Benaičių VE TP L-Lenkimai Lenkimai-Benaičių VE p. 40348 110kV OL	
Eil. Nr.	Užsakymo turinys	Atžyma apie įvykdymą
1	Lenkimų TP atj. 110kV OL Lenkimai-Benaičių VE linij. skyr.	
2	Benaičių VE atj. L-Ln-0	
3	Benaičių VE atj. L-Ln-1	
4	Benaičių VE prij. L-Ln-ž	
Pastabos		

Atjungimo užsakymas (AU) perduotas PV		AU įvykdytas ir DK leidimas dirbti duotas	
X. Yyyy		Y.Xxxxx	
DK V.Pavardė parašas		Nuo:	PV parašas
YYYY-MM-DD		Iki:	YYYY-MM-DD
Data, laikas		Pratęsta:	Data, laikas
			Data, laikas

(Paraiškos darbams atlikti formos pavyzdys)

LITGRID AB \_\_\_\_\_ skyriui, grupei

20 m. .... mėn ..... d. ....

(vietovė)

## PARAIŠKA DARBAMS ATLIKTI

Rangos sutarties Nr. ....

Rangos sutarties pasirašymo data .....

Organizacija \_\_\_\_\_

Darbo pobūdis ir vieta \_\_\_\_\_

Atjungiami įrenginiai: \_\_\_\_\_

Avarinis įrenginių įjungimo laikas: \_\_\_\_\_

Darbo pradžia 20..-.-... Darbo pabaiga 20..-.-...

Darbų vadovas \_\_\_\_\_

Paraišką padavė \_\_\_\_\_

Vardas, pavardė  
Data

Pareigos

Parašas